

## Nya uppgifter i bostadsbyggandet

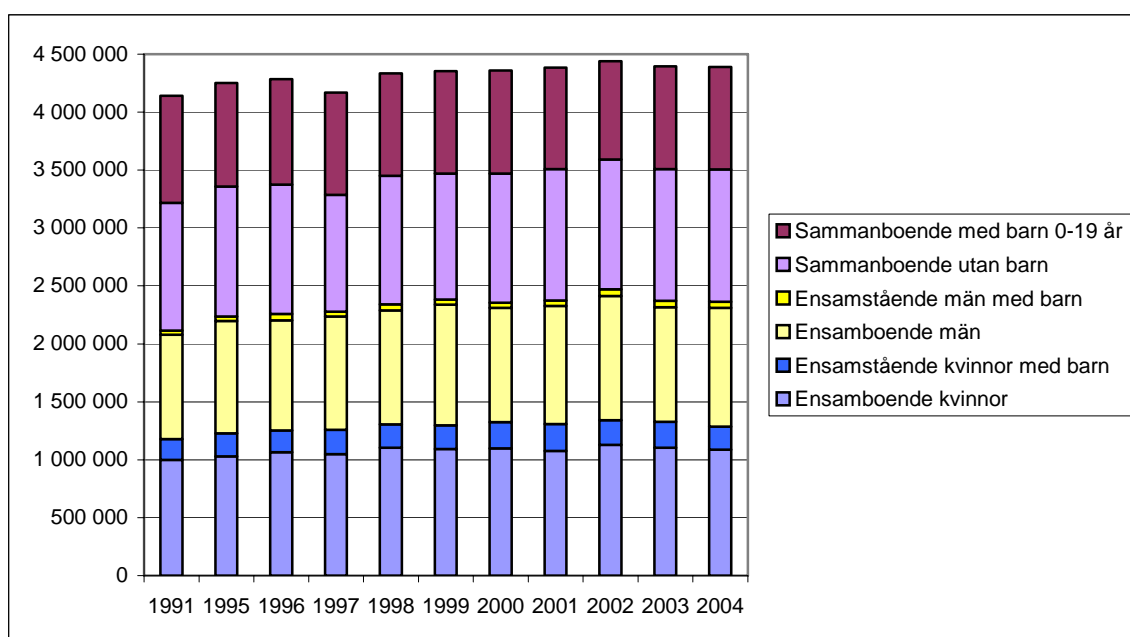
Man måste säga att vi bor bättre idag än på 1950-talet. Idag bor ingen så trångt att köket behöver användas som sovplats. Alla har vatten, värme och WC. Det finns tillräckligt med bostäder för alla, även om inte alla har råd att förverkliga sina vildaste bostadsdrömmar och en del inte kan bo där de helst skulle vilja. Några är visserligen hemlösa, men det beror på andra saker än brist på bostäder. På femtiotalet var bostadskön tio år i Stockholm och avsevärd även på andra håll. Unga människor fick länge bo kvar hos föräldrarna innan de kunde gifta sig och bilda familj. Bostadsnöd var en viktig orsak till sexuell nöd.

Men den ökade boendevälfärden har också sitt pris. Många människor bor ensamma, bostadsområden som förr kryllade av barn är nu ganska folktomma, avstånden till varandra och till service, jobb, skolor och butiker har ökat. Bilen som förr var en lyx för ett fåtal att använda till söndagsutflykter och s.k. bilpromenader har nu blivit en nödvändighet för de flesta för att klara vardagens alla bestyr. Kombinationen av ökad bostadsyta, bebyggelsegleshet och bilberoende har medverkat till den höga användningen av oförnybar energi, och därmed till klimatförändringen.

## Hushållssammansättning och storlek

Det finns knappt 4,5 miljoner hushåll i Sverige, en ökning på ett par hundra tusen under det senaste decenniet. I grova drag fördelar de sig ganska jämnt på enboende kvinnor, enboende män, samboende utan barn och barnfamiljer. Den här fördelningen har varit ganska konstant under det senaste decenniet. Av de ca 1,1 miljoner barnfamiljerna finns det mamma och pappa i de allra flesta, enbart mamma i ca 200 tusen och enbart pappa i ca 50 tusen hushåll.

Antal hushåll av olika sort i Sverige. Källa: SCB, Undersökningen om hushållens ekonomi HEK 2005



## Barnens familjeförhållanden

Idag utgör barnen (0-17 år) drygt 20 procent av befolkningen, på sextiotalet var de knappt 30 procent och vid förra sekelskiftet knappt 40 procent. Den minskande andelen barn beror inte i första hand på att barnen blivit så mycket färre: År 2005 fanns det 1,9 miljoner barn i landet och 1960 2,0 miljoner. Orsaken är istället ökande livslängd och därmed större andel äldre. De flesta barnen lever i traditionella barnfamiljer med bägge sina ursprungliga föräldrar (72 procent). Men ju äldre barnen blir desto vanligare är det att de har varit med om en separation mellan föräldrarna. Två femtedelar har inga hemmavarande syskon, lika många har ett syskon. Att ha tre eller fler syskon under samma tak är mycket ovanligt (3 procent).

Bland övriga familjetyper dominerar de där mamman är ensamstående och därefter de ombildade familjerna. Ovanligast är de ensamstående papporna. Bland de ombildade familjerna är familjer som består av mamman, pappan, hennes barn och gemensamma barn allra vanligast. Familjetyperna "mina barn och dina barn" är ytterligt ovanliga och utgör bara 0,2 procent av samtliga barnfamiljer. Lika ovanliga är familjer med "Mina barn, dina barn och våra barn".

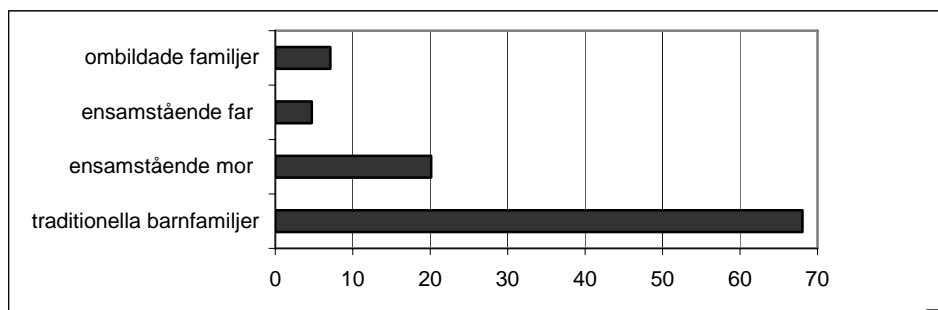
### Familjetyper

En *traditionell kärnfamilj* består av sammanboende föräldrar där alla hemmaboende barn är gemensamma (inkl. adoptivbarn)

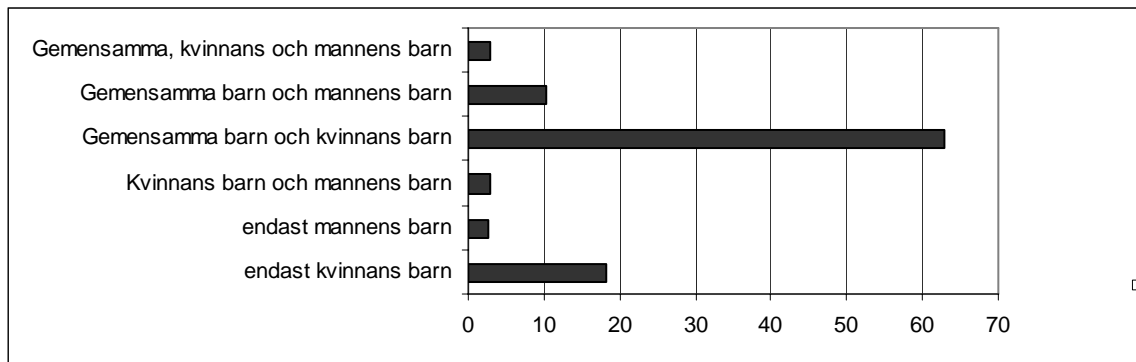
En *ombildad familj* består av sammanboende föräldrar, där ett eller flera av barnen är enbart kvinnans och/eller enbart mannens, inkl eventuella gemensamma barn.

En *ensamståendefamilj* består av en ensamstående kvinna eller man med hemmaboende barn. (SCB 2005)

Barnens (0-17 år) familjeförhållanden 2005. Källa SCB: Barnen och deras familjer)



Mina barn, dina barn och våra barn (Källa SCB: Barnen och deras familjer)



Barn bor för det mesta i småhus (villa, radhus eller kedjehus), men en tredjedel bor i flerbostadshus. I storstadskommunerna bor lika många barn i flerbostadshus som i småhus. Men så fort man kommer utanför minskar andelen till en fjärdedel. Tre fjärdedelar av barnen har eget rum och hälften har tillgång till fritidshus. Nästan två

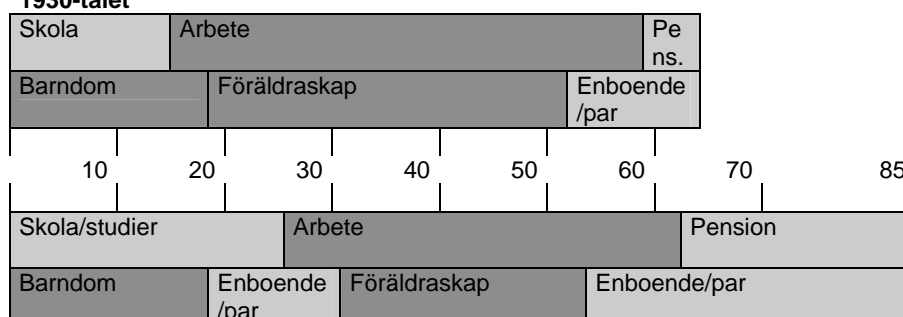
tredjedelar av barnen med ensamförälder bor i flerbostadshus. Många barn flyttar till lägenhet i samband med att deras föräldrar separerar. En tredjedel av de barn som bor i småhus flyttar till en lägenhet i samband med separationen, oftast hyresrätt. Även bland barn i bostadsrättslägenheter är det vanligt att flytta till en hyresrätt (SCB 2005).

## Enboende

Om trångboddheten var den största bostadssociala frågan vid början av 1900-talet så är kanske enboendet det idag. I Sverige är andelen enboende personer en knapp tredjedel. Även om skilsmässorna spelar en viss roll för att många bor ensamma, är nog den viktigaste förklaringen helt enkelt demografisk. Med ökad studietid och ökad livslängd minskar den del av hela livsloppet som tas upp av familjebildningen, medan tiden som man är single eller bor i ett barnlöst parförhållande ökar.

### Generaliserad bild av arbete och familj under livsloppet på 30-talet och idag

#### 1930-talet



#### 2000-talet

bor ej i barnfamilj

bor i barnfamilj

Ser man istället på hur många hushåll som består av en person finner man att andelen *enpersonshushåll* är nära 40 procent i landet som helhet. Men andelen är större i storstäderna. I Stockholm Stad bebos 50 procent av bostäderna av en person, och i innerstan är det inte mindre än 66 procent. En del av de enboende är särbos, men antagligen inte så många som man tror. Enligt en undersökning 1998 var 4 procent särbos då (Troost & Levin 2000).

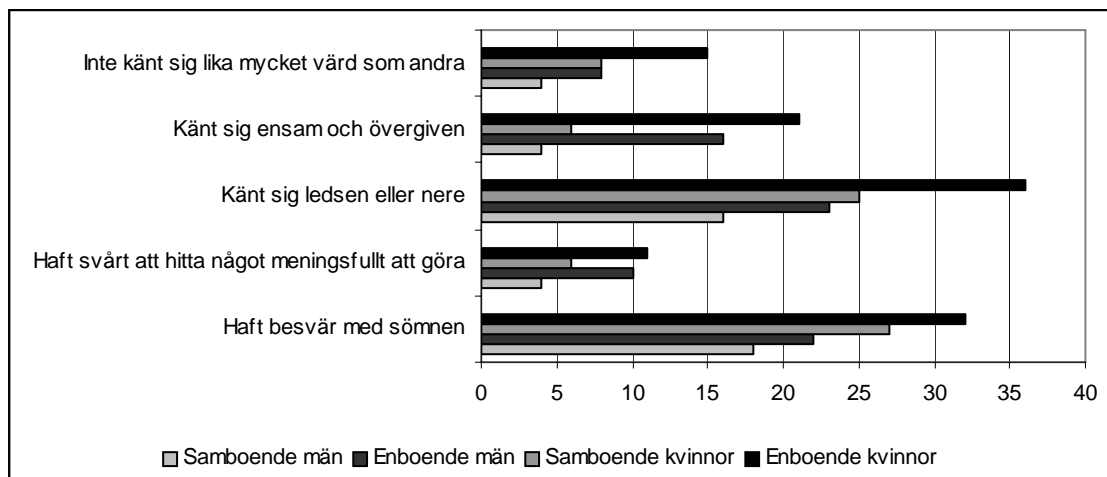
Samtidigt som det alltså finns stora regionala skillnader i enboendet finns det också mellan män och kvinnor och mellan olika åldrar. Medan männen är oftare enboende när de är unga, så blir kvinnorna alltmer enboende ju äldre de blir. De äldre enboende kvinnorna bor oftare i lägenhet, medan de äldre männen oftare bor i småhus.

**Tabell Ensamstående i olika åldrar 2000/2001, samt därav med hemmavarande barn 0-17 år. SCB**

	20-34	35-44	45-64	65-84	20-84
Ensamstående män	54	26	19	25	32
därav med barn		5			2
Ensamstående kvinnor	40	25	26	51	34
därav med barn	7	13	4		5
Ensamstående	48	24	24	40	33
därav med barn	4	9	3		4

Det är påtagligt att huruvida man är samboende/enboende hänger ihop med hur framgångsrik man är i livet. Män som har bristande framgång i arbetslivet är oftare enboende och tvärtom gäller om de har hög utbildning och tjänst. Detsamma gäller för kvinnor men inte i lika hög grad. Hälsan har också samband med hur man bor, särskilt den psykosociala. Enboende känner sig oftare ensamma och övergivna, inte lika mycket värda som andra, har besvär med sömnen och har svårt att hitta något meningsfullt att göra.

**Psykosocial hälsa bland enboende och samboende 16-84 år. Åldersstandardiserade värden. Svar på frågan: Hur har det varit de senaste två veckorna? Källa: SCB 2006**



Så har också de enboende högre dödlighet än de samboende. Enboende ogifta kvinnor har ca 70 procent högre dödlighet än sambor i samma åldersgrupp. Enboende män, såväl ogifta som frånskilda och änklingar, har två gånger så hög dödlighet som samboende män i samma åldersgrupp (SCB 2003). Risken att dö i hjärt-kärlsjukdomar är 77 procent högre både för enboende män och kvinnor jämfört med samboende. Att dö till följd av självmord eller olyckor är 3 ggr så hög som för de samboende (331% för män, 304% för kvinnor). Risken att dö i övriga sjukdomar (inkl alkohol) är 4 ggr större för enboende män och 60 procent större för enboende kvinnor (SCB 97).

Det ligger onekligen något i den oro som den amerikanske sociologen David Popenoe uttryckte på ett av sina många besök i Sverige: ”Vad händer med människor som alltid äter frukost ensamma? Och vad händer med ett samhälle där så många gör det?”

## Bostadsstandardens utveckling

Sedan fyrtioalet har olika mått på godtagbar bostadsstandard satts i bostadspolitiken. Med trångbodda hushåll har menats de hushåll som inte uppnått denna bostadsstandard vid respektive tidpunkt. Fortlöpande har dessa begrepp också använts för att beskriva befolkningens bostadsförhållanden, samt också varit utgångspunkt för beräkning av bostadsbidrag.

På fyrtioalet ansåg man att ingen skulle behöva sova i köket och heller inte dela rum med mer än en person (norm 1). År 1945 var cirka 30 procent av alla svenskar trångbodda enligt denna norm. I mitten på 1950-talet började bostadsbyggandet öka och under perioden 1955 och 1960 byggdes runt 70 000 bostäder per år i Sverige. År 1960 hade trångboddheten enligt norm 1 minskat till 13 procent.

På sextioalet – i samband med miljonprogrammet – sattes målet till högst två personer per rum utan att vardagsrummet användes för sömn (norm 2). År 1965 var 25 procent av alla hushåll i Sverige trångbodda enligt norm 2 och 1975 hade denna andel sjunkit till 7 procent. Idag ligger den på 2,4 procent, med något större andel bland ensamstående med barn (3,9 procent) och utrikes födda (7,7 procent).

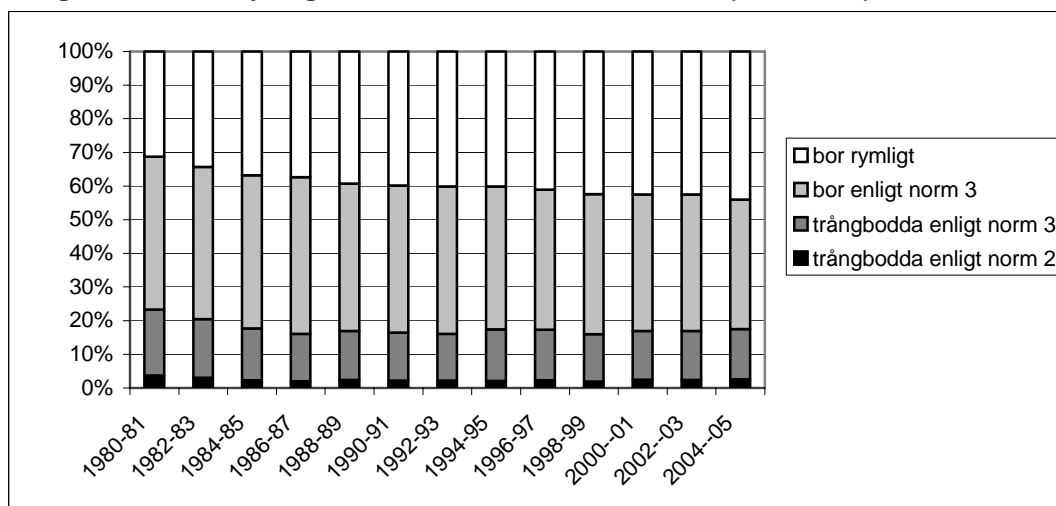
På sjuttioalet sattes målet att varje barn skulle ha eget rum och ensamstående föräldrar också skulle kunna ha eget sovrum (norm 3). Denna norm blev ett mål för bostadspolitiken under 1980-talet. Under de senaste två decennierna har utvecklingen stannat upp och trångboddheten enligt norm 3 har legat relativt konstant runt 15 procent av befolkningen. De trångbodda hushållen finns främst bland barnfamiljerna, särskilt bland ensamföräldrarna med småbarn och bland de enboende, de senare därför att många av dem bor i ett rum och kök, dvs de har inte ett separat sovrum. Det är också ganska många med utländsk bakgrund som är trångbodda – uppåt en tredjedel.

Numera menar man med ”rymlighet” en bostadsstandard som överstiger norm 3, dvs hushållet disponerar mer än ett rum per person, exkl. kök och vardagsrum. Andelen personer som bor rymligt har sedan 1980-talet ökat från ca 30 procent till ca 45 procent idag. Särskilt rymligt bor de som är mellan 55 och 74 år: nära två tredjedelar. Andelarna är också högre för jordbrukare, företagare eller högre tjänsteman, liksom om man bor utanför storstäderna.

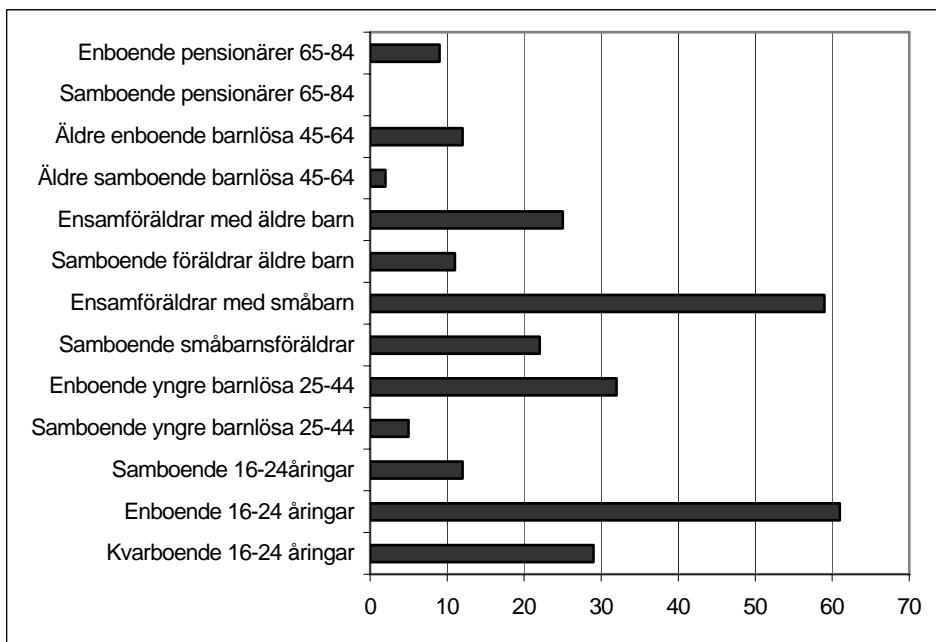
#### Mått på godtagbar bostadsstandard enligt olika mått

		Målsättning	Exempel
Norm 1	1945	Ingen sover i köket. Högst 2 personer/rum	4 personer i 2RoK.
Norm 2	1965	Ingen sover i kök eller vardagsrum. Högst 2 personer/sovrum	4 personer i 3RoK.
Norm 3	1974	Egna sovrum till alla utom samboende par	2 barn + samboende par / ensamstående förälder i 4 RoK. Enboende i 2 RoK
Rymlighet		Mer än ett sovrum/person	2 barn + samboende par / ensamstående förälder 5+ Rok Enboende i 3+ RoK

#### Trångboddhet och rymlighet. Personer 16-84 år. Procent. (Källa SCB)



## Andel trångbodda personer 16–74 år (enligt norm 3) ur ett familjecykelperspektiv. Källa Boverket 2006



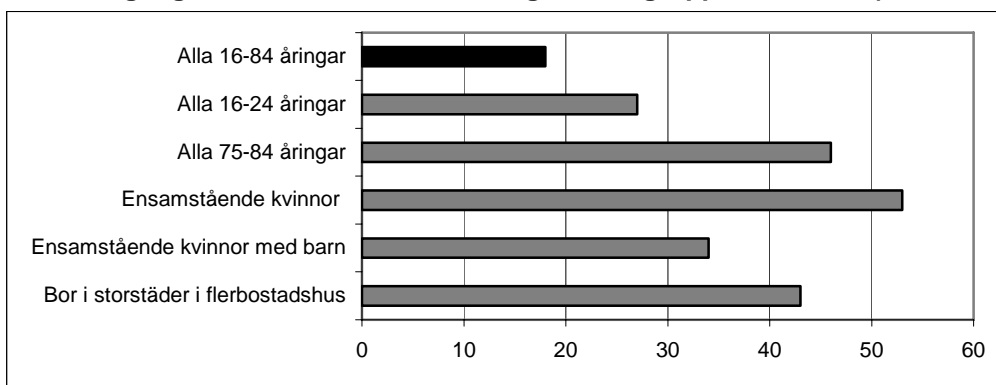
## Stadsutvecklingen

Rymligheten i bostaden har åtföljts av ökad rymlighet i stadsbygden. Sextiotalsförortererna, t ex Vällingby, har minskat sin befolkning drastiskt, i den trea som beboddes av en barnfamilj då, bor det numera en eller två personer. Därutöver har trafiken medfört ökad gleshet, med sina krav på breddade körytor, större parkeringsplatser och ökade skyddsavstånd. För att ta folk till jobbet sägs det att det går åt 100 gånger så mycket mark per person för biltrafik som för spårbunden kollektivtrafik. Funktionssepareringen har spätt på genom ökade reseavstånd mellan bostad, skola arbete, service och fritid. Många städer har fördubblat sin bebyggelseyta sedan sextiotalet utan att befolkningen har ökat nämnvärt.

Om sextiotalsfamiljen hade en bil, i vilken pappa körde till jobbet, medan mamma klarade vardagsarbetet hemma i bostadsområdet och barnen knallade till skolan, så har bilen nu blivit en nödvändighet för att klara vardagslivet, inte minst för de småhusboende barnfamiljerna. Ofta räcker det inte med en bil för att få föräldrarna till jobbet, barnen till skolan och fritidsaktiviteterna och maten hem från stormarknaden.

Även om bilinnehav är det vanliga, så är det många grupper som saknar tillgång till bil, dvs de har varken bil själva eller någon de kan fråga. Många ensamstående kvinnor, liksom många äldre, saknar tillgång till bil. En annan grupp är de som bor i flerbostadshus i storstadsområden. Bland dessa finns både de som inte har råd och de som bosatt sig i stan för att slippa ha bil.

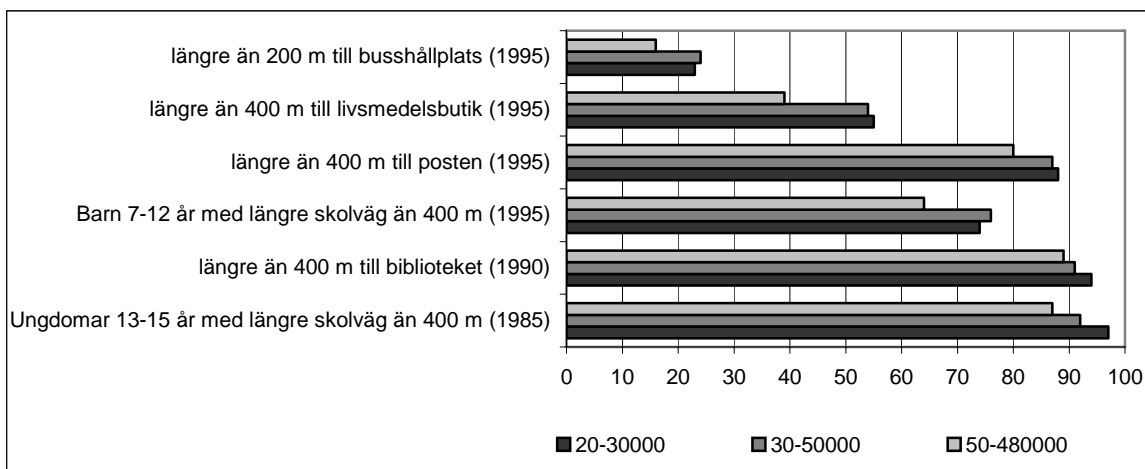
### Saknar tillgång till bil, alla 16-84 år och några olika grupper. Procent. (Källa SCB:1999.)



Men de bil-lösa drabbas av majoritetens bilinnehav, eftersom de måste ta sig fram i stadsbygden ändå. Visserligen har de flesta nära till bussen, men till skolan, butiken och biblioteket är det längre än fem minuters gångväg. Att det är längre till livsmedelsbutiken än man klarar med kassar utan bil är ingen nyhet. Men också tre fjärdedelar av de yngre skolbarnen har längre skolväg än fem minuter – ofta på farliga vägar. Diagrammet nedan visar tiden innan friskolorna infördes, så idag får man räkna med betydligt längre avstånd.

Inklusive barn över fem år är det faktiskt en tredjedel av befolkningen som saknar körkort. Konsekvensen är att de måste skjutsas vart de än ska. *Taxi parent*, som det heter det på engelska, är bilsamhällets nya (oavlönade) jobb.

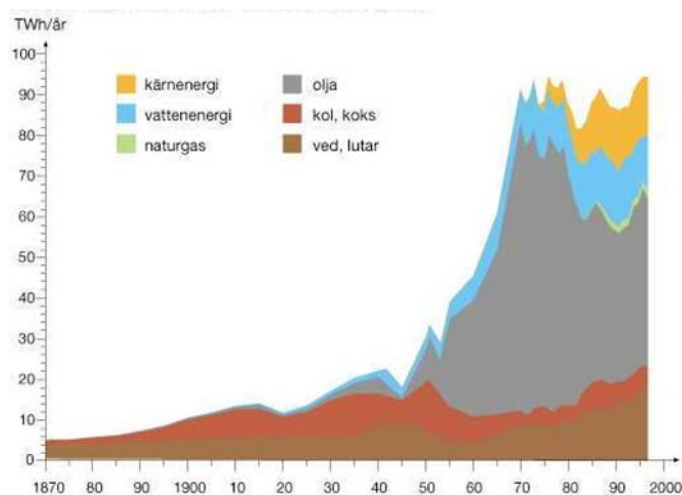
### Avstånd till butik, skola och service i kommuner av olika storlek. Procent. (Källa Reneland 2000.) 400 m är ca 5 min gångväg.



### Konsekvenser av rymligheten

Vi har fått en mycket bättre bostadsstandard och en mycket högre rörlighet under 1900-talets andra hälft. Men dessa välfärdsförbättringar har också sina pris, främst två.

Det ena är ensamheten. Visst är det skönt att kunna rå sig själv med egen toa, eget kök och sovrum skilt från vardagsrummet. Men med ökad autonomi följer ökad ensamhet som för många går ut över hälsan. Om man dessutom inte har bil blir avståndet till andra än större.



Sveriges energianvändning 1870-1997. 1 TWh = 1 miljard kWh. Källa: Nationalencyklopedin

(jag har denna bild i original, men användningsrätten måste köpas)

Det andra är klimatet. Hela det svenska samhällets energiförbrukning (industri, uppvärmning, transporter etc) är idag drygt 100 000 kWh per år och person och det har den varit sedan slutet av sextioalet. Det var under femtioalet, det vill säga under rekordårens uppstart, som energikonsumtionen ökade kraftigt. 1960 var den 40 000 kWh/år och person. 1945, strax efter krigsslutet, klarade vi oss med en dryg sjättedel av vad vi gör idag, 17 000 kWh/år och person. Den totala energikonsumtionen idag fördelar sig med 38 procent på industrin, 23 procent på transporter och 39 procent på bostäder och lokaler. Det är tydligt att vår livsstil, det vill säga vad vi kostar på oss när det gäller stora och varma utrymmen att vistas i och färdmedel att ta oss mellan dessa utrymmen, är mycket energikrävande.

Det är med andra ord den byggda miljön – allt ifrån den enskilda bostaden till stadsbygden som helhet – som för med sig den höga energiförbrukningen och därmed klimatpåverkan. Även med en övergång till förnybar energi för uppvärmning och transporter är det långt kvar för att komma ner till det tidiga femtioalets förbrukning av fossilenergi.

Sextioalets stora uppgift var att förse befolkningen med goda och rymliga bostäder. Denna uppgift axlades inte minst av arkitektkåren. De närmaste decennierna består uppgiften av att utveckla boendet och stadsbygden för en kraftigt minskad energiförbrukning. Då räcker det inte med tilläggsisolering utan det krävs en betydligt effektivare användning av bebyggelsen, med bättre utnyttjad bostadsyta och en tätare och mer blandad stadsbygd så att transportbehov kan minskas. På köpet vinner vi en ökad närhet människor emellan. Hur detta ska gå till kan bara arkitekter räkna ut.

Louise Nyström  
Arkitekt SAR/MSA  
Professor

Boverket, 2003, *Bra bostadsutformning. Regler, kvalitet, kostnader och exempel för flerbostadshus*. Karlskrona: Boverket

Louise Nyström, 2006, *Arkitektur för livet. Om nutidens arkitektur mellan dåtid och framtid*. Karlskrona: Bildanden

SCB, 2006 *Levnadsförhållanden rapport 113 ohälsa och sjukvård 1980-2005*

SCB, 2006, *Undersökningen om hushållens ekonomi HEK 2005*

SCB, 2003 *Levnadsförhållanden, välfärd och ofärd på 1990talet*